



VOEDSELBANK

Capelle aan den IJssel

Jaarverslag 2016



Inhoud

Voorwoord	2
Doelen en realisatie.....	3
Organisatie	9
Onze cliënten.....	10
Financieel jaarverslag 2016	12

Voorwoord

Voor u ligt het derde jaarverslag van Voedselbank Capelle aan den IJssel. 2016 was voor het jaar waarin we verder ontwikkelden.

Na de start is een belangrijk doel geweest om als bestuur goed na te denken over de continuïteit van de Voedselbank voor de komende jaren. Dat leidde onder andere tot het instellen van een stuurgroep om de dagelijkse gang van zaken aan te sturen en uit te voeren. Dit proces is in volle gang.

2016 was een jaar waarin we:

- Op zoek moesten naar een ander pand; we bezonnen ons op onze wensen voor ruimte; in 2017 verwachten we dat we verhuizen;
- Het kindertasje hebben toegevoegd aan het pakket;
- Ons certificaat voedselveiligheid wisten te continueren;
- Afscheid namen van de Morgenster als uitgiftepunt. De ontmoetingskerk kwam ervoor in de plaats.
- Volop bezig waren met de inhoud van het voedselpakket: zowel kwalitatief als kwantitatief waren er verbeteringen;

We danken al onze gevers, zowel financieel als in voedsel hartelijk voor alle steun! 2016 was een jaar waarin we die steun zagen groeien!

Voor de financiële resultaten verwijst ik naar het financiële jaarverslag dat (te zijner tijd) op de website www.voedselbankcapelle.nl te vinden is.

Aart Jan Damsteeg, secretaris.

Doelen en realisatie

Hieronder staan onze doelen vermeld en vervolgens hoe we deze doelen hebben gerealiseerd. Onze doelen zijn deels elk jaar hetzelfde, maar elk jaar heeft ook specifieke doelen.

DOEL	REALISATIE 2016
Cliëntenadministratie	
De evaluatie verbeteren, cliënt meer verantwoordelijk maken hiervoor.	<p>Cliënten krijgen zelf bericht wanneer geëvalueerd wordt of er nog noodzaak is om een voedselpakket te ontvangen.</p> <p>Als cliënten hulp daarbij willen, dan kunnen ze bij hun hulpverlener terecht en anders kunnen ze zelf de papieren en bewijsstukken opsturen naar de administratie.</p> <p>Inmiddels is deze werkwijze standaard geworden.</p>
Meer cliënt-contact over het voedselpakket	<p>Voor het eerst hebben we op de uitgiftepuntlocaties een face-to-face-enquête gehouden. Dit leverde aandachtspunten op voor de inhoud van het pakket. Voor 2017 willen we elk kwartaal cliënt-ervaringen met het pakket gaan verzamelen.</p> <p>Deze input leidt ertoe dat we in 2017 specifiek bepaalde producten incidenteel gaan toevoegen aan het pakket.</p>
De samenwerking met de lokale hulpverleners continueren	Opnieuw hebben we in 2016 een aantal hulpverleners nader uitgelegd hoe je een voedselpakket kunt aanvragen en waarop je moet letten als hulpverlener
De aanvraag-wachttijd kort houden	In het afgelopen jaar zijn de meeste vragen in de week van aanvraag beoordeeld en meestal kon na goedkeuring binnen twee weken een voedselpakket worden verstrekt.
PR, communicatie	
PR vormgeven	In het afgelopen jaar zijn er drie uitgebreide nieuwsbrieven uitgebracht, is er zeer regelmatig op facebook gepubliceerd en zijn verschillende

	<p>persberichten uitgebracht. Dankzij Actua Verzekeringen is er een advertentie ontworpen voor de nieuwe gemeentegids 2016. We wisselden dit jaar nogal eens in deze taak. De secretaris stuurt deze taak aan, Geert van Vliet verzorgt facebook en persberichten. Marleen de Haan verzorgt nu de nieuwsberichten op de website. Er is een regelmatige stroom van berichten waar we veel positieve reacties op ontvangen.</p>
ICT infrastructuur	<p>In het verslagjaar is er verder geïnvesteerd in ICT om de administratie, het drukwerk, etc goed te laten verlopen.</p> <p>Verder is er een labelprinter aangeschaft om producten van informatie te voorzien waar nodig.</p>
Bezinning op de continuïteit van de organisatie	<p>In 2016 kregen we de mededeling dat we het pand aan de Mient 1 zullen moeten verlaten. We zijn met de gemeente in gesprek over nieuwe locaties. Dit gaat constructief. Het bestuur heeft een beschrijving gemaakt van de ideale ruimte met daarin wat minimaal noodzakelijk is en dat wat daarnaast wenselijk is.</p> <p>In 2017 staat een verhuizing gepland, maar waarheen is nu nog niet helder.</p>
<h2>Voedselwerving</h2>	
Werken aan constante voedselstroom	<p>Dankzij de komst van Daniëlle de Goeijen is er nu een stuurgroep lid verantwoordelijk voor werving van voedsel. Er zijn hierdoor nieuwe contacten ontstaan. Zo kwam er contact met nieuwe bedrijven, supermarkten en ook met de Capelse weekmarkt. Kerken hebben in 2016 vaker een voedselcollecte gehouden. Verder merken we dat het landelijke bestuur ook landelijk meer voedsel beschikbaar krijgt via landelijke convenanten.</p> <p>Vanuit het distributiecentrum in Rotterdam ontvangen we iets meer voedsel. Het blijft noodzakelijk om dit lokaal aan te vullen tot een volwaardig pakket</p>
Supermarktinzamelacties	<p>We hielden, samen met andere instellingen en soms zelfstandig meer inzamelacties bij verschillende supermarkten. Deze acties zijn dit jaar vaker en bij</p>

	meer supermarkten gehouden.
Kindertasjes	<p>In 2016 heeft VBC zich ten doel gesteld om ervoor te zorgen dat geen basisschoolkind in Capelle met een lege broodtrommel naar school hoeft. Dit is gelukt en daar zijn we bijzonder trots op! Elk gezin met basisschoolkinderen krijgt, per kind dat naar de basisschool gaat, een tasje met drinkpakjes, fruit, broodbeleg en iets lekkers. In deze aanpak is VBC uniek in Nederland. We zorgen er verder voor dat als er meer kinderen in één gezin een tasje krijgen, de tasjes ook gevuld zijn met andere produkten. Dit vraagt logistiek om de nodige nauwkeurigheid. Scholen kunnen ook kinderen doorgeven die zeer regelmatig geen voedsel bij zich hebben. Zonder grote administratie zorgen we ervoor dat er ook voor deze kinderen voedsel is.</p>
Project voedselveiligheid	<p>Om ervoor te zorgen dat het pakket dat we leveren van goede kwaliteit hebben we meegedaan aan het landelijke project voedselveiligheid. In het kort impliceert dit dat het gehele proces van voedselverwerving tot voedseluitlevering volgens de regels verloopt. Dit project is noodzakelijk om een goede continuïteit en veilig voedsel te garanderen. Het behelst maatregelen op het gebied van huisvesting, opslag, houdbaarheid, vervoer onder goede condities, hygiëne en maatregelen op administratief gebied. Het streven om in 2015 'code groen' te halen is gehaald. Deze code garandeert ook onze toeleverende supermarkten dat we goed met het gekregen voedsel omgaan. In 2016 werden we opnieuw beoordeeld, middels een onaangekondigd bezoek. We hebben daarbij 'code groen' weten te behouden. Wel is er een actiepoint voor 2017 noodzakelijk; hoe zorgen we ervoor bij wisseling van vrijwilligers dat de regels bij iedereen altijd bekend zijn en ook worden nageleefd. We zullen daarom per uitgiftepunt een overleg voeren om de vrijwilligers van de uitgiftepunten nader en regelmatig te informeren en voor ons distributiecentrum doen we dit ook.</p>

Samenwerking met Uitgifte-punten

Contact met de uitgiftepunt coördinatoren

In het verslagjaar zijn hebben we elk kwartaal overleg gevoerd over de lopende zaken. We houden zo voeling met de gang van zaken in de uitgiftepunten en stemmen elkaars werkwijzen zo op elkaar af. We zijn dankbaar voor de prettige samenwerking met de uitgiftepunten. Ook de uitgiftepunten doen mee in het voedselveiligheidsproject.

De uitgiftepunten hebben wijkcontacten met lokale ondernemers en zo is er vaak nog een toevoeging aan het voedselpakket.

De Morgensterkerk is gesloten. Het uitgiftepunt Schollebaar is verplaatst naar De Ontmoetingskerk, ook in Schollebaar. Onder leiding van Arie van Wingerden is dit een goed geslaagde verhuizing geworden, mede dankzij de gastvrijheid van de Ontmoetingskerk.

In het komend jaar werken we verder aan het project voedselveiligheid: hoe houden we alle vrijwilligers op de hoogte van de noodzakelijke regels van voedselveiligheid.

We zijn de gast-kerken en hun vrijwilligers veel dank verschuldigd. Elke week gingen de deuren open, was er een welkom voor onze cliënten en waren er vrijwilligers voor een sociaal momentje en het meegeven van een voedselpakket.

Voorlichting

Voorlichting aan scholen organiseren

Nadat we Marleen den Haan bereid hebben gevonden om deze taak op zich te nemen, zijn er allerlei mooie initiatieven en contacten ontstaan. Verschillende scholen maakten gebruik van ons aanbod om voorlichting te komen geven, al dan niet gekoppeld aan een actie voor VBC. Dit leverde dan naast schoolbezoeken aan ons distributiecentrum ook voedsel op!

	Voor deze taak hebben we marktkraampjes laten maken die op school kunnen worden neergelegd om de inzamelactie ook duidelijk te markeren.
Bestuur	
VBC organiseren	We werkten aan de opbouw van de stuurgroep. De stuurgroep regelt de wekelijkse operatie. De stuurgroep is in 2016 uitgebreid.
VBC structureren	Aan het einde van het verslagjaar hebben we taakomschrijvingen gemaakt. Zo kregen we een PR-vrijwilliger erbij en kreeg onze coördinator ondersteuning bij zijn taken.
VBC vertegenwoordigen	We hadden een prettige samenwerking met het college. Steeds meer lijntjes en contacten zijn gelegd.
Beleid	Als bestuur hebben we beleid gemaakt over het bezoeken van de uitgiftepunten. Onze cliënten hechten aan privacy. De kerken voorzien in deze behoefte. Afsproken is dat uitgiftepunten alleen door gasten bezocht worden na afspraak met onze voedselbankcoördinator. Ook is aan Capelse politici gevraagd om zich aan deze regels te houden.
Beleid	In 2016 zijn er in Capelle diverse initiatieven rondom voedseluitgifte ontstaan. We hebben als bestuur duidelijk gemaakt dat VBC zich houdt aan regels van voedselveiligheid en aan de landelijke criteria om een pakket te verstrekken. Alleen door zo te werken ontstaat er een mogelijkheid om zo objectief en eerlijk en gezond mogelijk voedsel te verstrekken. We staan niet negatief tegenover andere initiatieven, maar er is maar één Voedselbank. We vragen andere organisaties om niet onder deze naam voedsel te werven.

We kijken terug op goed verslagjaar van de lokale Voedselbank Capelle. De samenwerking met Stichting Capelle Werkt is bijzonder prettig.

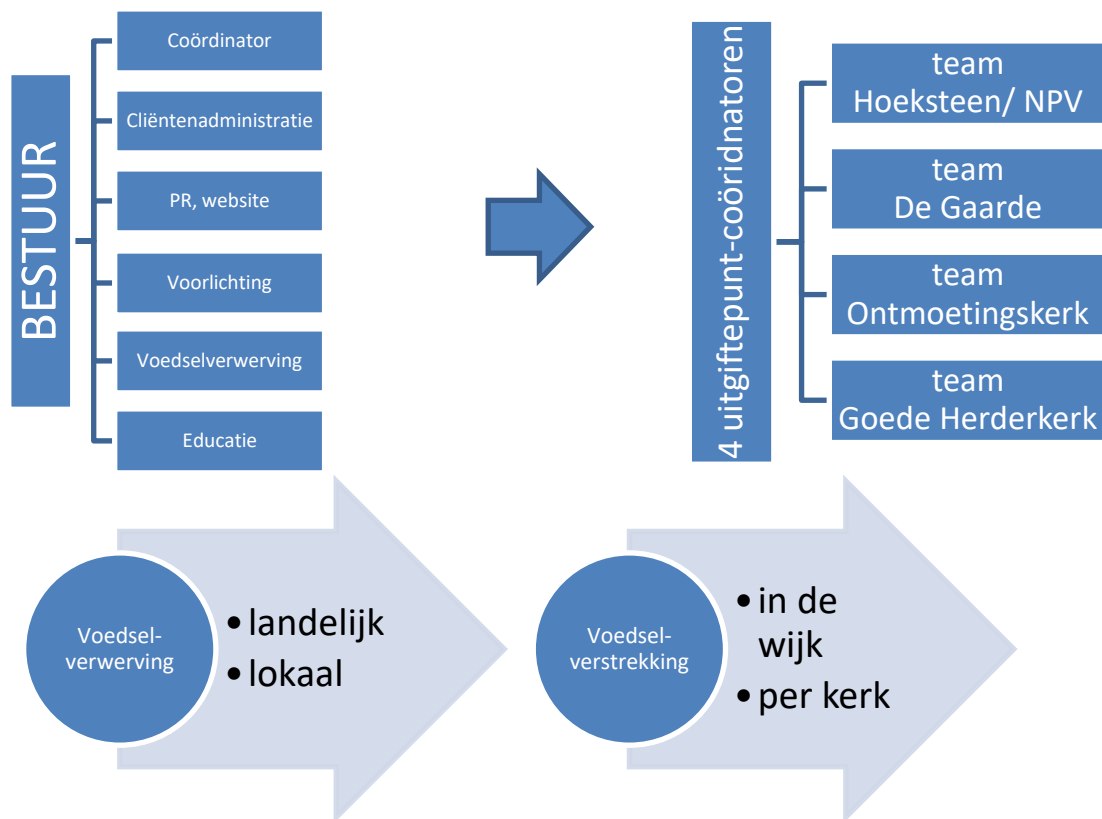
Organisatie

Het bestuur bestaat uit een voorzitter, Gert Abma, een secretaris, Aart Jan Damsteeg en een penningmeester: Willem Groenendijk.

De algehele coördinatie van de Voedselbank is in handen van Kassem Taha. De cliëntenadministratie wordt gevoerd onder verantwoordelijkheid van Wil Haandrikman. De PR wordt verzorgd door Geert van Vliet. De voorlichting aan instellingen en scholen is in handen van Marleen den Haan. De voedselverwerving wordt geregeld door Daniëlle de Goeijen.

Met deze zes mensen sturen we het gehele proces aan. In 2016 was deze structuur voor het eerst in vol bedrijf en goed bemenst.

In een organigram ziet het plaatje er als volgt uit:



Alle bestuurders zijn onbezoldigd en onze vrijwilligers krijgen geen vergoeding van de voedselbank voor hun inzet. Wel wordt gebruikt gemaakt van de

Capelse regeling om vrijwilligers jaarlijks in het zonnetje te zetten en te waarderen.

Onze cliënten

Dit jaar is het voor het eerst dat we de cijfers kunnen vergelijken met het jaar ervoor.

Voorzichtig omgaand met de cijfers en aangevuld met onze indruk over 2016 dan concluderen wij het volgende:

- * Het aantal pakketten dat we klaarmaken varieert tussen de 130-170 pakketten per week;
- * Hoewel het aantal cliënten stabiel lijkt te zijn, betekent dit niet dat er geen doorstroming is; onze indruk is dat de doorstroming van cliënten iets is toegenomen. Dit impliceert: er zijn veel cliënten die geen pakket meer nodig hebben en er zijn ongeveer net zoveel nieuwe cliënten;
- * De toepassing van de regels, de kwaliteit van de aanvragen en de samenwerking met de lokale hulpverleners is kwalitatief verbeterd: de lijntjes zijn kort, er is geen wachtlijst bij Voedselbank Capelle en er is duidelijkheid bij hulpverleners over de gehanteerde landelijke criteria.
- * Landelijk gezien is er groei van het aantal cliënten. Dit is in Capelle dus niet het geval. In Capelle is het aantal iets gedaald. Van 142 pakketten naar 129 pakketten per 31-12-2016. De stand eind december is altijd wat aan de lage kant. In de praktijk leveren we rond we 140 pakketten uit elke week.
- * De landelijke criteria zijn verruimd. We verwachten in 2017 daarom ook een lichte toename van het aantal pakketten.

Stand per 31-12-2015:

Uitgiftepunt	Geslacht aanvrager		Leeftijd aanvrager < 30	Leeftijd aanvrager => 30 < 50	Leeftijd aanvrager => 50 < 65	Leeftijd aanvrager > 65	Huishoudens	Personen	Kinderen < 18	Kinderen >= 18	Alleenstaanden	Eenouder gezinnen	Gezinnen
	Man	Vrouw											
Hoeksteen	22	36	3	32	15	8	58	171	78	17	18	22	13
Oostgaarde	16	25	2	17	17	5	41	92	33	7	16	14	9
Schenkelkerk	4	7	2	5	4	0	11	31	16	2	4	5	1
Schollevaar	9	23	5	14	8	5	32	80	32	6	15	7	8
Totaal	51	91	12	68	44	18	142	374	159	32	53	48	31

Stand per 31-12-2016:

Management informatie													
Voedselbank: Stichting Voedselbank Capelle aan den IJssel													
Periode: 31-12-2016 t/m 31-12-2016													
Profiel Huidige klanten per uitgiftepunt													
Uitgiftepunt	Geslacht aanvrager		Leeftijd aanvrager < 30	Leeftijd aanvrager => 30 < 50	Leeftijd aanvrager => 50 < 65	Leeftijd aanvrager > 65	Huishoudens	Personen	Kinderen < 18	Kinderen >= 18	Alleenstaanden	Eenouder gezinnen	Gezinnen
	Man	Vrouw											
Hoeksteen	9	36	4	24	11	6	45	134	60	14	14	16	11
Oostgaarde	12	20	3	14	12	3	32	77	34	4	13	12	7
Schenkelkerk	11	11	0	13	7	2	22	61	32	3	10	8	3
Schollevaar	12	18	2	14	11	3	30	68	23	9	17	7	5
Totaal	44	85	9	65	41	14	129	340	149	30	54	43	26

Financieel jaarverslag 2016

De jaarcijfers zijn binnenkort via www.voedselbankcapelle.nl te downloaden.



VOEDSELBANK

Capelle aan den IJssel

Oog op voedsel, Hart voor mensen!

- We zijn in voor elke actie
- We gaan voedselverspilling tegen
- We betalen geen vrijwilligers
- We gaan voor een goed voedsel-pakket
- We werken met duidelijke criteria
- We kunnen niet zonder lokale steun

Elke dag kunt u voedsel doneren:

Mient 1
2903 LC Capelle aan den IJssel
tussen 9.00– 15.00 uur

Een gift is altijd welkom:

NL 79 RABO 0168828006
www.voedselbankcapelle.nl

Ons boodschappenlijstje:

- Rijst
- Macaroni
- Pindakaas
- Suiker
- Eieren
- Kaas, noten
- Blikgroenten
- Frisdrank, siroop
(let op de houdbaarheidsdatum)
- Pastasaus
- Hagelslag
- Halfvolle melk
- Rookworst
- Margarine
- Oliën en vetten
- Fruit

Zelf een pakket nodig?

- Aanvragen gaat via professionele hulpverleners: Buurkracht en het Eropafteam
- Kijk voor de criteria op onze website

Deze advertentie is mogelijk gemaakt door:

