



VOEDSELBANK

Capelle aan den IJssel

Jaarverslag 2015



Inhoud

Voorwoord	2
Doelen en realisatie.....	3
Organisatie	6
Onze cliënten.....	7
Financieel jaarverslag 2015	9

Voorwoord

Voor u ligt het tweede jaarverslag van Voedselbank Capelle aan den IJssel. 2015 was voor het jaar waarin we elkaar steeds beter leerden kennen na de start van de zelfstandige Voedselbank Capelle aan den IJssel.

Na de start is een belangrijk doel geweest om als bestuur goed na te denken over de continuïteit van de Voedselbank voor de komende jaren. De garantiestelling die gemeente Capelle aan den IJssel heeft afgegeven is daarbij belangrijke stimulans geweest om daar goed over na te denken. Wat hebben we nodig om de komende jaren een goede Voedselbank te zijn? Veel acties in het afgelopen jaar hebben hier betrekking op.

In 2015 is het ook gelukt om een eigen transportmiddel aan te schaffen. Hiermee kunnen we snel voedsel ophalen als iemand een partij voedsel aanbiedt en deze transportbus bewijst ook haar diensten bij allerlei acties.

Aan het eind van het verslagjaar is ook tijd gestoken in reflectie. We zijn nu bijna twee jaar verder: wat gaat er goed en wat kan er beter. Met name willen we de taken meer te spreiden over zelfverantwoordelijke teams.

Vrijwilligerswerk moet ook leuk blijven! We blijven werken met een klein bestuur en een stuurgroep waar alle taken in vertegenwoordigd zijn.

Belangrijk doel in het afgelopen jaar was het behalen van 'code groen' op het gebied van voedselveiligheid. En dat is gelukt! Eind november mochten we dat certificaat in ontvangst nemen!

Het tweede verslagjaar is het eerste volledige verslagjaar. Dat is ook zichtbaar als we de financiële jaarverslagen 2014 en 2015 naast elkaar leggen.

Voor de financiële resultaten verwijs ik naar het financiële jaarverslag dat op de website www.voedselbankcapelle.nl te vinden is.

Aart Jan Damsteeg, secretaris.



Doelen en realisatie

Onze doelen zijn in 2014 bepaald door het opstarten van een zelfstandige organisatie. We noemen ons doel en geven kort aan hoe dit doel is gerealiseerd in 2014.

DOEL	REALISATIE 2015
Clëntenadministratie	
De evaluatie verbeteren, cliënt meer verantwoordelijk maken hiervoor.	Clënten krijgen zelf bericht wanneer geëvalueerd wordt of er nog noodzaak is om een voedselpakket te ontvangen. Als cliënten hulp daarbij willen, dan kunnen ze bij hun hulpverlener terecht en anders kunnen ze zelf de papieren en bewijsstukken opsturen naar de administratie
De samenwerking met de lokale hulpverleners goed regelen	Opnieuw hebben we in 2015 een aantal hulpverleners nader uitgelegd hoe je een voedselpakket kunt aanvragen en waarop je moet letten als hulpverlener
De aanvraag-wachttijd kort houden	In het afgelopen jaar zijn de meeste vragen in de week van aanvraag beoordeeld en meestal kon na goedkeuring binnen twee weken een voedselpakket worden verstrekt
PR, communicatie	
PR vormgeven	In het afgelopen jaar zijn er drie uitgebreide nieuwsbrieven uitgebracht, is er zeer regelmatig op facebook gepubliceerd en zijn verschillende persberichten uitgebracht. Dankzij Actua Verzekeringen is er een advertentie ontworpen voor de nieuwe gemeentegids 2016. We wisselden dit jaar nogal eens in deze taak. De secretaris stuurt deze taak aan, Geert van Vliet verzorgt facebook en persberichten. In 2016 zoeken we een nieuwe websitebeheerder.
ICT infrastructuur	In het verslagjaar is er verder geïnvesteerd in ICT om de administratie, het drukwerk, etc goed te laten verlopen.
Bezinning op de continuïteit van de	Het bestuur heeft in 2014 in kaart gebracht wat er nodig is om de continuïteit van de organisatie te garanderen.

organisatie	<p>Het leverde voor 2015 veel acties op. Deze acties stonden ook in verband met een belangrijke voorwaarde voor continuïteit: het behalen van het voedselveiligheidscertificaat. Een opsomming van kleine en grote maatregelen:</p> <ul style="list-style-type: none"> - aanschaf VW Transporter - vervanging verlichting i.v.m. veiligheid - aanschaf hogedrukspuit i.v.m. schoonmaak - aanschaf diepvrieskisten i.v.m. gekoeld vervoer - aanschaf van handschoenen, etc i.v.m. reinheid - aanschaf van ICT - aanschaf van vervoersmiddelen, o.a. pallet-lift
Voedselwerving	
Werken aan constante voedselstroom	We schreven de kerken om een plekje in het collecterooster. Er zijn nadere afspraken gemaakt over voedselcollecten.
	We hielden, samen met andere instellingen en soms zelfstandig meer inzamelacties bij verschillende supermarkten.
Project voedselveiligheid	Om ervoor te zorgen dat het pakket dat we leveren van goede kwaliteit hebben we meegedaan aan het landelijke project voedselveiligheid. In het kort impliceert dit dat het gehele proces van voedselverwerving tot voedseluitlevering volgens de regels verloopt. Dit project is noodzakelijk om een goede continuïteit en veilig voedsel te garanderen. Het behelst maatregelen op het gebied van huisvesting, opslag, houdbaarheid, vervoer onder goede condities, hygiëne en maatregelen op administratief gebied. Het streven om in 2015 'code groen' te halen is gehaald. Deze code garandeert ook onze toeleverende supermarkten dat we goed met het gekregen voedsel omgaan. In 2016 worden we opnieuw beoordeeld, middels een onaangekondigd bezoek
Samenwerking met Uitgifte-punten	
Contact met de uitgiftepunt coördinatoren	In het verslagjaar zijn we begonnen met kwartaal-overleggen over de lopende zaken. We houden zo voeling met de gang van zaken in de uitgiftepunten en stemmen elkaars werkwijzen zo op elkaar af. We zijn dankbaar voor de prettige samenwerking met de uitgiftepunten. Ook de

	uitgiftepunten doen mee in het voedselveiligheidsproject. De uitgiftepunten hebben wijkcontacten met lokale ondernemers en zo is er vaak nog een toevoeging aan het voedselpakket.
Bestuur	
VBC organiseren	We werkten aan de opbouw van de stuurgroep
VBC structureren	Aan het einde van het verslagjaar hebben we taakomschrijvingen gemaakt. Zo kregen we een PR-vrijwilliger erbij en kreeg onze coördinator ondersteuning bij zijn taken.
VBC vertegenwoordigen	We hadden een prettige samenwerking met het college. Steeds meer lijntjes en contacten zijn gelegd.
VBC evalueren	In november evalueerden we het eerste jaar. We gaven elkaar feedback en zetten de koers uit. We zijn trots op alle vrijwilligers die elke week voor ons klaar staan.

We kijken terug op goed verslagjaar van de lokale Voedselbank Capelle. De samenwerking met Stichting Capelle Werkt is bijzonder prettig.

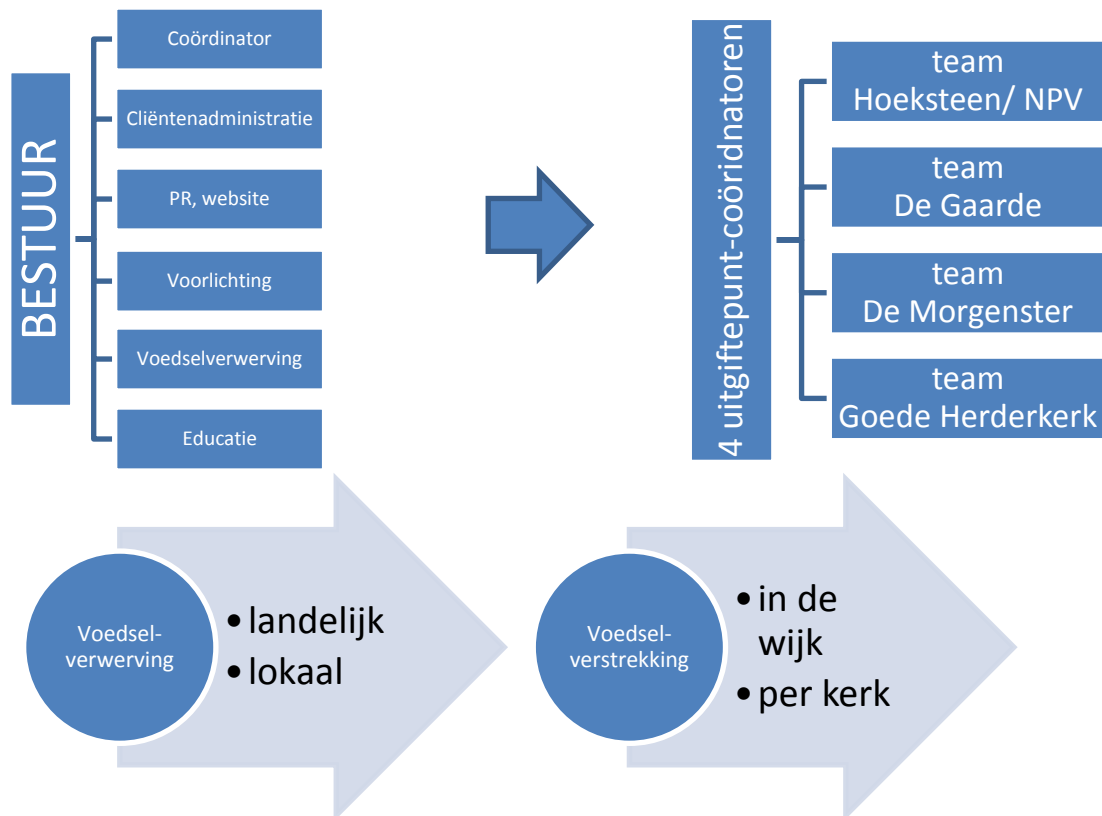
Organisatie

Het bestuur bestaat uit een voorzitter, Gert Abma, een secretaris, Aart Jan Damsteeg en een penningmeester: Willem Groenendijk.

De algehele coördinatie van de Voedselbank is in handen van Kassem Taha. De cliëntenadministratie wordt gevoerd onder verantwoordelijkheid van Wil Haandrikman en de PR, website beheer is in handen van Arjan Haakmat.

Met deze zes mensen sturen we het gehele proces aan. In 2015 bezinnen we ons nader op onze organisatie. We zijn nog op zoek naar een voorlichter.

In een organigram ziet het plaatje er als volgt uit:




Alle bestuurders zijn onbezoldigd en onze vrijwilligers krijgen geen vergoeding van de voedselbank voor hun inzet. Wel wordt gebruikt gemaakt van de Capelse regeling om vrijwilligers jaarlijks in het zonnetje te zetten en te waarderen.

Onze cliënten

Het is lastig om in het verslagjaar al definitief iets te zeggen over hoe het aantallen cliënten zich ontwikkelt. Pas vanaf september hebben we deze cijfers in ons eigen systeem. Voorzichtig omgaand met de cijfers en aangevuld met onze indruk over 2015 dan concluderen wij het volgende:

- * De overgang van Rotterdam naar Capelle is soepel verlopen en heeft niet geleid tot grote verschuivingen in het aantal cliënten;
- * Het aantal pakketten dat we klaarmaken varieert tussen de 150-180 pakketten per week;
- * Hoewel het aantal cliënten stabiel lijkt te zijn, dit betekent niet dat er geen doorstroming is; onze indruk is dat de doorstroming van cliënten iets is toegenomen. Dit impliceert: er zijn veel cliënten die geen pakket meer nodig hebben en er zijn ongeveer net zoveel nieuwe cliënten;
- * De toepassing van de regels, de kwaliteit van de aanvragen en de samenwerking met de lokale hulpverleners is kwalitatief verbeterd: de lijntjes zijn kort, er is geen wachtlijst bij Voedselbank Capelle en er is duidelijkheid bij hulpverleners over de gehanteerde landelijke criteria.
- * Landelijk gezien is er groei van het aantal cliënten. Dit is in Capelle dus niet het geval.

 VOEDSELBANK <i>Capelle aan den IJssel</i>																			
Management informatie																			
Voedselbank:		Stichting Voedselbank Capelle aan den IJssel																	
Periode:		01-09-2014 t/m 31-12-2014																	
Intake																			
		Nieuwe intakes	Aangenomen van nieuwe intakes	Wachtlijst van nieuwe intakes	Afgevozen van nieuwe intakes	Herintakes	Aangenomen van herintakes	Wachtlijst van herintakes	Afgevozen van herintakes	Gestopte klanten	Gemiddelde duur gebruik < 3 mnd	Gemiddelde duur gebruik => 3 < 6 mnd	Gemiddelde duur gebruik => 6 < 12 mnd	Gemiddelde duur gebruik => 12 < 24 mnd	Gemiddelde duur gebruik => 24 < 36 mnd	Gemiddelde duur gebruik => 36 mnd			
Uitgiftepunt																			
Hoeksteen		25	23	0	2	0	0	0	0	15	13	10	20	17	8	3			
Oostgaard		10	7	0	3	0	0	0	0	24	11	12	13	12	10	1			
Schenkelkerk		5	5	0	0	0	0	0	0	3	2	1	5	7	4	4			
Schollevaar		14	11	0	3	0	0	0	0	23	5	11	15	11	8	4			
	Totaal	54	46	0	8	0	0	0	0	65	31	34	53	47	30	12			



Management informatie								
Voedselbank:	Stichting Voedselbank Capelle aan den IJssel							
Periode:	01-09-2014 t/m 31-12-2014							
Reden stopzetting								
Uitgiftepunt	Onbekend	Boven norm	Duur gebruik overschreden	Meerdere malen niet geweest	Niet op herintake verschenen	Vakantie	Verhuisd	
Hoeksteen	9	0	1	5	0	0	0	
Oostgaarde	10	0	2	8	4	0	0	
Schenkelkerk	2	0	1	0	0	0	0	
Schollevaar	5	0	4	9	5	0	0	
Totaal	26	0	8	22	9	0	0	



Management informatie														
Voedselbank:	Stichting Voedselbank Capelle aan den IJssel													
Periode:	01-09-2014 t/m 31-12-2014													
Profiel Huidige klanten per uitgiftepunt														
Uitgiftepunt	Geslacht aanvrager Man	Geslacht aanvrager Vrouw	Leeftijd aanvrager < 30	Leeftijd aanvrager => 30 < 50	Leeftijd aanvrager => 50 < 65	Leeftijd aanvrager > 65	Huishoudens	Personen	Kinderen < 18	Kinderen >= 18	Alleenstaanden	Eenouder gezinnen	Gezinnen	Stellen
Hoeksteen	22	34	7	35	9	5	56	145	67	22	19	37	0	0
Oostgaarde	8	27	6	16	10	3	35	85	39	10	11	23	1	0
Schenkelkerk	6	14	4	11	4	1	20	64	37	7	6	14	0	0
Schollevaar	9	22	2	16	9	4	31	87	45	11	12	19	0	0
Totaal	45	97	19	78	32	13	142	381	188	50	48	93	1	0

Financieel jaarverslag 2015

Hieronder volgt de staat van baten en lasten en de balans.

Staat van baten en lasten (in euro)	Realisatie 2014	Realisatie 2015
Baten		
Giften	35.687	16.033
Subsidie - Capelle	50.000	9.000
opbrengsten acties	5.470	7.392
Rente	127	100
Terugbetaling subsidie 2014	0	-20.000
Totaal baten	91.284	12.525
Lasten		
Inkoop voedsel	1.010	15.002
Exploitatiekosten	1.088	3.272
Evenementen	0	1.247
Huisvestingskosten	0	7.926
Transportmiddel VW	0	14.520
Voedselveiligheid	0	5.847
Kantoorkosten	723	1.932
Autokosten	0	2.445
Verkoopkosten	3.283	1.009
Bankkosten	72	162
Algemene kosten	941	1.830
Totaal lasten	7.117	55.192
Saldo	84.167	41.500

Balans per jaareinde

(in euro)	31-12-15	31-12-14		31-12-15	31-12-14
Debet			Credit		
Materiele vaste activa			Eigen vermogen		
Vervoersmiddelen	12.917	0	Subsidiegelden	0	50.000
Inventaris	2.089	2.659	Vrij besteedbaar	53.658	33.978
Vorderingen			kortlopende schulden	25.438	1.073
Overlopende activa	420	310			
Liquide middelen	63.670	82.082			
Totaal	79.096	85.051	Totaal	79.096	85.051

Toelichting Financieel Jaarverslag 2015:

2014 was het startjaar van Voedselbank Capelle aan den IJssel (VBC). 2015 het eerste jaar waarin volledig zelfstandig werd gedraaid en zaken zijn uitgebouwd en verbeterd.

De subsidie van gemeente Capelle is in 2015 o.a. worden besteed voor de transitie van de verzelfstandiging van VBC alsmede voor het verkrijgen van de status 'groene' Voedselbank. Dit in het kader van de wettelijke verplichting om voedselveiligheid te waarborgen. Dit heeft in 2015 geresulteerd in de aanschaf van een transportbus en aanpassingen van de ruimte aan de Mient 1. Zonder de 'groene' status mag VBC haar activiteit niet uitvoeren. Vanuit de subsidie is geen voedsel gekocht. Van deze subsidie is afgerond € 30.000 gebruikt voor de aanschaf van een transportwagen en kosten in kader van voedselveiligheid. € 20.000 zal in 2016 geretourneerd worden aan gemeente Capelle aan den IJssel.

Inkoop/Uitgaven voor voedsel is in 2015 toegenomen doordat de aanvoer van voedsel vanuit de landelijke distributiecentra bij tijden minimaal was. Dit heeft geresulteerd in een aanschaf van voedsel via lokale partijen om de voedselpakketten kwalitatief goed en gezond te maken. In 2014 was dit aanzienlijk minder noodzakelijk.

In 2014 is bij opstart een eenmalige gift van € 25.000 ontvangen. Geconcludeerd kan worden dat giften in 2015 bijna volledig zijn omgezet in de doelstelling: voedsel.

Huisvestingskosten en vervoerskosten worden vanuit de subsidie (€ 9.000) voldaan.

De jaarcijfers zijn via www.voedselbankcapelle.nl te downloaden.



VOEDSELBANK

Capelle aan den IJssel

Oog op voedsel, Hart voor mensen!

- We zijn in voor elke actie
- We gaan voedselverspilling tegen
- We betalen geen vrijwilligers
- We gaan voor een goed voedsel-pakket
- We werken met duidelijke criteria
- We kunnen niet zonder lokale steun

Elke dag kunt u voedsel doneren:

Mient 1
2903 LC Capelle aan den IJssel
tussen 9.00– 15.00 uur

Een gift is altijd welkom:

NL 79 RABO 0168828006
www.voedselbankcapelle.nl

Ons boodschappenlijstje:

- Rijst
- Macaroni
- Pindakaas
- Suiker
- Eieren
- Kaas, noten
- Blikgroenten
- Frisdrank, siroop
(let op de houdbaarheidsdatum)
- Pastasaus
- Hagelslag
- Halfvolle melk
- Rookworst
- Margarine
- Oliën en vetten
- Fruit

Zelf een pakket nodig?

- Aanvragen gaat via professionele hulpverleners: Buurkracht en het Eropafteam
- Kijk voor de criteria op onze website

Deze advertentie is mogelijk gemaakt door:

